



## **VIII ENCUENTRO INTERNACIONAL VIRTUAL EDUCA BRASIL 2007**

INICIATIVA DE COOPERACIÓN IBEROAMERICANA EN MATERIA DE EDUCACIÓN, FORMACIÓN E INNOVACIÓN

*Educación, Formación, Innovación y Desarrollo: nuevos retos - nuevas posibilidades*

São José dos Campos - São Paulo, Brasil

Capital Mundial de la Educación, 18 - 22 de junio de 2007

[www.virtualeduca.org.br](http://www.virtualeduca.org.br)

### **TITULO DE LA PONENCIA:**

**CREACIÓN DEL PROGRAMA DE MAESTRÍAS A DISTANCIA DE LA  
UNIVERSIDAD INCA GARCILASO DE LA VEGA  
MODALIDAD BLENDED LEARNING**

### **AREA EN QUE SE ENCUADRA:**

La Escuel@ del Futuro

### **PONENTE:**

Lic. Gisella Marina Torres Limache

[tgisella@gmail.com](mailto:tgisella@gmail.com)

Coordinadora del Programa de Maestrías a Distancia de la Escuela de Posgrado de la Universidad Inca Garcilaso de la Vega.

### **1. JUSTIFICACIÓN**

Debido al acelerado avance de la tecnología y a la expansión de la información y el conocimiento se hace ineludible para el ciudadano de hoy la actualización constante de sus saberes y la renovación de sus aprendizajes. Esta situación ha generado, específicamente en los profesionales, una demanda de formación continua en los programas de segunda especialización, de maestrías y/o doctorados.

En paralelo las organizaciones y empresas reconocen la necesidad de actualizar los conocimientos de sus colaboradores a través de programas de formación, para estar vigentes y competitivas dentro de sus respectivos mercados. Y son concientes que la formación repercute favorablemente sobre ellas y a título personal sobre el colaborador.

Por otra parte las características de las actividades del profesional de hoy como son la dispersión geográfica y/o movilidad así como la indisposición de tiempo para estudiar en horarios fijos no le permiten seguir estudios de posgrado en programas presenciales tradicionales demandando nuevas alternativas de formación.

Dentro de este contexto la Escuela de Posgrado de la Universidad Inca Garcilaso de la Vega acerca a los profesionales y organizaciones su oferta formativa con el objetivo de dar respuesta a estas nuevas necesidades y presenta el PROGRAMA DE MAESTRÍAS A DISTANCIA.

El PROGRAMA DE MAESTRÍAS A DISTANCIA en la Escuela de Posgrado de la Universidad Inca Garcilaso de la Vega sitúa al estudiante como centro del proceso de



enseñanza aprendizaje sobre el cual interactúa una metodología que se fundamenta en el aprendizaje autónomo, colaborativo y dirigido.

El PROGRAMA DE MAESTRÍAS A DISTANCIA cumple con la visión y la misión de la universidad.

Visión **Ser la mejor institución Universitaria a distancia** del país con calidad, basado en la experiencia y el compromiso social, fomentando el desarrollo y la superación personal a nivel nacional. Nos sentimos con el compromiso de trabajar en esta tarea en cumplimiento al reto planteado logrando promover a nuestra institución a niveles de calidad aportando iniciativas orientadas a dinamizar la educación a distancia.

Misión: La Universidad Inca Garcilaso de la Vega Asociación Civil, tiene por misión fundamental: La formación humanística, científica, tecnológica y artística de profesionales; Producción y actualización permanente del conocimiento; La afirmación de los valores nacionales y la consolidación de la identidad Nacional; El compromiso con el desarrollo para establecer una sociedad justa libre y culta que tienda a la integración nacional; y **Extender y proyectar su función educacional**, promoviendo su desarrollo integral.

## **2. CARACTERIZACIÓN DEL PÚBLICO OBJETIVO**

El PROGRAMA DE MAESTRÍAS A DISTANCIA se dirige a los egresados de las universidades nacionales y extranjeras que deseen acceder a una formación en maestría.

Las características principales del público usuario son:

- No cuentan con horarios fijos y su movilidad es permanente debido a sus actividades, no sólo en su localidad sino a nivel nacional, lo que les impide seguir cursos presenciales en un lugar y horario fijos.
- Hombres y mujeres adultos, en promedio mayores de 25 años.
- Profesionales multidisciplinarios, dependientes e independientes que tienen como actividad principal el ejercicio de su profesión.
- La mayoría tiene carga familiar, muchos son padres y madres de familia y/o jefes(as) de familia.
- Demuestran interés por la formación permanente, y están dispuestos a participar en procesos de mejoramiento continuo dentro de su desarrollo profesional.
- La mayoría tiene conocimientos de computación a nivel usuario.
- El programa no hace ninguna distinción entre egresados de universidades públicas o particulares. Un dato a considerar es que según el Instituto Nacional de Estadística e Informática (INEI) entre 1990 y 1997 los egresados de universidades a nivel nacional eran 3 413 miles. De los cuales 1 710 corresponden a universidades públicas y 1 173 a privadas.

También se incluye a las empresas e instituciones que requieran la formación de sus colaboradores en maestrías denominadas por convenio o "in house" en las que el programa, los contenidos y las actividades académicas se adaptan a las necesidades formativas de éstas.



### 3. OBJETIVOS

#### Objetivo General

Ofrecer a la comunidad nacional maestrías a distancia de calidad que identifiquen las necesidades formativas de los profesionales y que combinen la especialización en un campo científico determinado con la formación en las técnicas de investigación; mediante el uso de recursos pedagógicos que integren la tecnología y un diseño instruccional que fomenten el aprendizaje autónomo, colaborativo y dirigido, basado en las estrategias del modelo semipresencial o blended learning.

#### Objetivos Específicos

- Adaptar el modelo pedagógico presencial de la Escuela de Posgrado a las necesidades del modelo a distancia en función de los objetivos y competencias que persigue cada carrera.
- Facilitar al participante la libertad para elegir el tiempo que más le conviene para estudiar cumpliendo con efectividad las actividades de aprendizaje que se le proponen dentro de los plazos establecidos y en permanente interacción con su propia actividad profesional y familiar.
- Extender y proyectar la función educacional de la Escuela de Posgrado que consiste en contrastar mediante la investigación los espacios teóricos del pregrado con los contextos cambiantes de la realidad logrando interpretaciones operativas, eficientes y de calidad que permiten la organización y control del cambio a partir de metodologías con rigor epistemológico ; eliminando fronteras de espacio y tiempo.
- Propiciar el auto e interaprendizaje significativos del participante a través del análisis y la discusión de casos, los foros de debate, las evaluaciones en línea, y la realización de diversas actividades individuales y de trabajo en equipo, en un contexto permanente de generación de propuestas creativas en diversos escenarios profesionales.
- Acompañar al participante en su proceso de estudio a través de la orientación tutorial interactiva.

### 4. SOBRE LOS PRINCIPIOS DEL APRENDIZAJE

El modelo educativo del Programa de Maestrías a Distancia de la Escuela de Posgrado corresponde a los siguientes principios de aprendizaje:

- **El estudiante debe construir su propio aprendizaje relacionando un nuevo contenido con otro que ya conocía anteriormente (en las personas adultas adquiere una relevancia considerable) y aplicarlo en experiencias durante su proceso de aprendizaje que le sean significativas para que esté motivado a seguir aprendiendo.**

Para aplicar este principio es fundamental la contextualización del aprendizaje que se traduce en que los contenidos y las actividades de los cursos faciliten que el estudiante recree lo aprendido en su actividad laboral motivado por la mejora de su ejercicio profesional.

- **El estudiante aprende interdisciplinariamente; no sólo mediante la interacción con sus docentes y compañeros de diferentes áreas científicas sino a través de los planes de estudio que se fundamentan en este principio.**

La multidisciplinariedad científica es natural entre los actores de los estudios de posgrado (docentes y estudiantes) lo que favorece este principio; sin embargo la elección de los cursos que integren los planes curriculares de las maestrías deben también apuntar a ello.



- **La socialización refuerza el aprendizaje a través de la interacción (influencia) y modelización (imitación) entre docente-estudiante, docente-docente y estudiante-estudiante.**

Para aplicar este principio las estrategias de enseñanza y aprendizaje deben conducir al trabajo cooperativo en el que el objetivo a alcanzar motive a la vez al grupo como a cada integrante.

Esta situación implica también la existencia de mecanismos de control que garanticen la participación de cada estudiante en la presentación de las actividades grupales; tales como vincular trabajos individuales parciales con otros grupales y finales, condiciones para separar a quienes no participen sin afectar la valoración del trabajo de los demás, etc.

- **La potencialidad de la autonomía del aprendizaje a través del refuerzo positivo.**

**Para aplicar este principio el Programa debe incentivar positivamente al estudiante a soltarse poco a poco de la tutela del docente, potenciando sus habilidades e intereses demostrados en su forma particular de aprender.**

Por lo tanto el Programa debe enmarcarse en un contexto programado, ordenado pero a la vez flexible respetando las características propias de cada estudiante.

El objetivo general del docente debe ser enseñar al estudiante a aprender de forma autónoma.

## **5. ESTRATEGIA OPERATIVA DEL PROGRAMA**

El proyecto del PROGRAMA DE MAESTRÍAS A DISTANCIA se ejecuta en cuatro etapas identificadas.

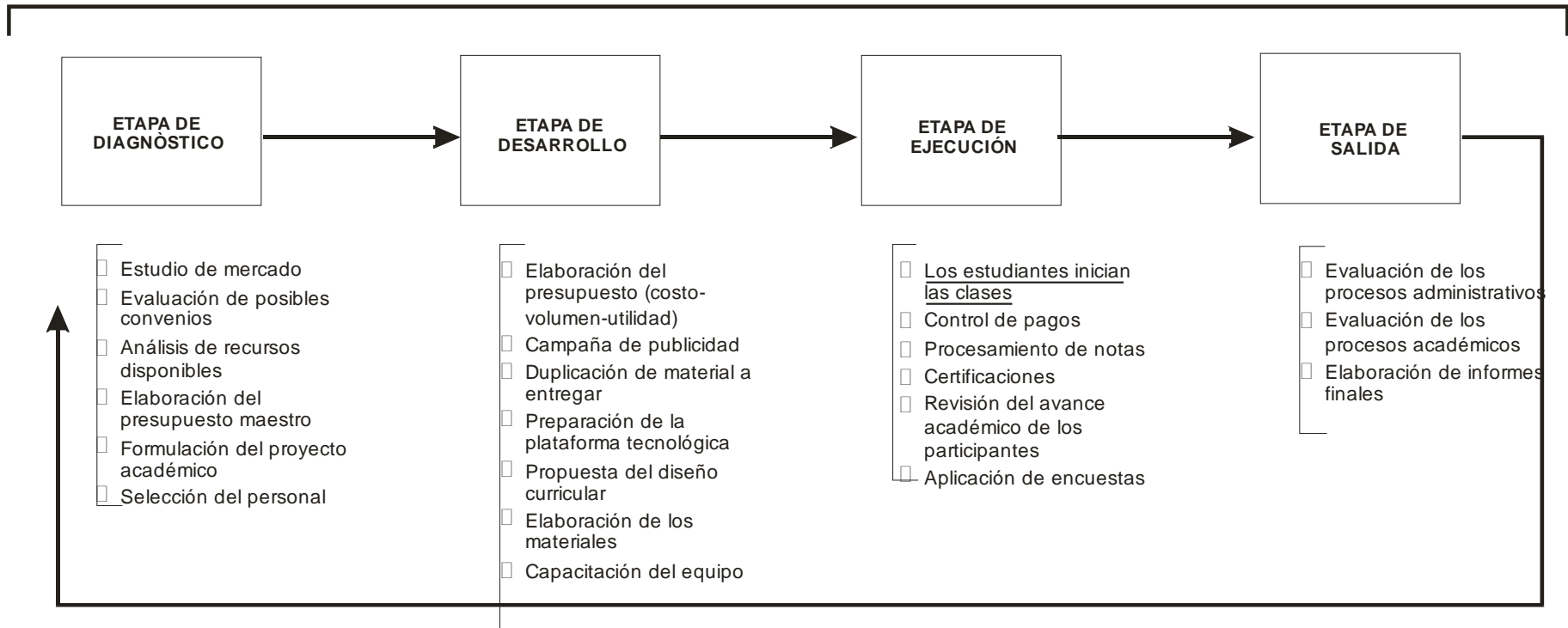
El gráfico 1 muestra las etapas planteadas para la operativización del programa y los procesos integrados a cada una.

## **6. ESTRUCTURA DEL PLAN DE ESTUDIO A DISTANCIA**

- Partimos, para el plan de estudios a distancia, respetando el número de créditos de las maestrías que se brindan en la modalidad presencial.
- Necesitábamos un factor de conversión que determine el número de horas para cada curso que en promedio vale 4 créditos académicos. Este factor determinaría también la duración en semanas de cada curso y debería estar en relación con el número de horas de dedicación semanal de estudio del participante. El factor encontrado fue: 1.10  
$$64 \text{ horas presenciales} \times 1.10 = 70.4 \text{ horas a distancia}$$
- De acuerdo a las características de nuestro público objetivo y de nuestro programa establecimos 12 horas de dedicación semanal para el estudio de las maestrías.
- Así mediante una operación de dividir el número de horas entre el número de horas de dedicación semanal que necesitábamos de nuestros estudiantes determinamos la duración en semanas de cada curso.  
$$70.4 \text{ horas de estudio} / 12 \text{ horas de dedicación semanal} = 5.9 \text{ semanas}$$
- De esta forma conocíamos ya cuánto demandaría en tiempo un curso.
- Presentamos los cursos en módulos para ofrecer al estudiante poder acceder al Diploma o Diplomado cuando haya completado el 60% del creditaje total.
- En la tabla 1, a manera de ejemplo, mostramos el plan de estudios de la Maestría en Gerencia Social y Recursos Humanos en sus dos modalidades: presencial y a distancia.



Gráfico 1  
 ETAPAS DEL PROGRAMA DE MAESTRÍAS A DISTANCIA DE LA ESCUELA DE POSGRADO DE LA UIGV









**Tabla 1**

MAESTRÍA EN GERENCIA SOCIAL Y RECURSOS HUMANOS					
PRESENCIAL			A DISTANCIA		
CURSO	HRS	CREDITOS	CURSO	HRS.	CREDITOS
<b>I CICLO</b>			<b>I CICLO</b>		
			MODULO 1		
Epistemología	64	04	Epistemología	70	04
Fundamentos de Gerencia Social	64	04	Fundamentos de Gerencia Social	70	04
Comportamiento Humano en las Organizaciones	64	04	MODULO 2		
Responsabilidad Social y Desarrollo Humano	64	04	Comportamiento Humano en las Organizaciones	70	04
<b>II CICLO</b>			<b>II CICLO</b>		
			Responsabilidad Social y Desarrollo Humano		
Metodología de la Investigación Científica	64	04	MODULO 3		
Planificación Estratégica en Gerencia Social	64	04	Planificación Estratégica en Gerencia Social	70	04
Gerencia Financiera	64	04	Dirección de Personas	70	04
Dirección de Personas	64	04	MODULO 4		
<b>III SEMESTRE</b>			<b>III SEMESTRE</b>		
Sem.:Elaboración del Proyecto de Investigación	64	04	Cultura Organizacional	35	02
			Diseño, Implementación y Evaluación de Proyectos Sociales	70	04
			<b>III CICLO</b>		
Modelos Estadísticos Aplicados a la Investigación	64	04	MODULO 5		
Diseño, Implementación y Evaluación de Proyectos Sociales	64	04	Auditoria y Balance Social	70	04
Ética y Gerencia Social	64	04	Liderazgo y Equipos de Alto Rendimiento en Organiz. Sociales	70	04
			<b>Diploma en Gerencia Social y Recursos Humanos</b>		
<b>IV CICLO</b>			<b>IV CICLO</b>		
			MODULO 6		
Sem.: Desarrollo del Proyecto de Investigación	64	04	Metodología de la Investigación Científica	70	04
Auditoria y Balance Social	64	04	Gerencia Financiera	70	04
Enseñanza Universitaria	64	04	Seguridad y Calidad de Vida	35	02
			<b>IV CICLO</b>		
Seguridad y Calidad de Vida	32	02	MODULO 7		
Liderazgo y Equipos de Alto Rendimiento en Organiz. Sociales	64	04	Sem.:Elaboración del Proyecto de Investigación	70	04



			Modelos Estadísticos Aplicados a la Investigación	70	04
			Ética y Gerencia Social	70	04
			MODULO 8		
			Sem.: Desarrollo del Proyecto de Investigación	70	04
			Enseñanza Universitaria	70	04
TOTAL	1088	68		1200	68

## 7. METODOLOGÍA

- La metodología se basa en el modelo semipresencial o blended learning que permite trabajar en forma virtual y presencial.
- Para el programa se ha establecido desarrollar trabajos virtuales previos que se complementarán con sesiones presenciales; de esta manera un tema/caso que empezó a trabajarse virtualmente se cierra con una sesión presencial.
- Al final de la sesión presencial el profesor publicará en la plataforma el resumen de lo trabajado.
- Los encuentros presenciales no tienen obligatoriedad académica facilitando la aplicación del programa a un mayor número de participantes. Esto implica, que no se realizará ninguna actividad que sea calificada, sin embargo, se motivará la presencia de los participantes.
- La metodología es activa y participativa; tiene al estudiante como centro del proceso de enseñanza aprendizaje propiciando el aprendizaje autónomo y significativo mediante la interacción: participante-contenidos, participante-docente experto, participante-docente tutor y participante-participante.
- De acuerdo a los objetivos o competencias de cada curso se combinarán diversas estrategias didácticas como estudios de casos, actividades de desempeño en situaciones reales, la técnica del debate, análisis de contenido, la técnica de la pregunta y la investigación.
- La metodología propone al estudiante diversas actividades que se mencionan a continuación:

### - Actividades individuales y colaborativas:

Estas constituyen trabajos personales y en equipo que pueden ser elaboración de informes, intervenciones en el foro, chat y evaluaciones en línea, con el propósito de beneficiar los procesos de autoaprendizaje de los participantes.

### - Foros de discusión:

El foro es una herramienta de comunicación asíncrona que permite la reflexión y discusión de algún tema planteado por el docente o por los propios participantes, generándose el intercambio de opiniones con la finalidad de enriquecer los conocimientos.

### - Sesiones de chat:





El chat es una herramienta de comunicación sincrónica que se utiliza para absolver consultas y dudas, así como el intercambio de opiniones en tiempo real. Es utilizado por el docente y participante o entre participantes.

- Evaluaciones en línea:

Son instrumentos para evaluar los aprendizajes de los participantes en relación a los contenidos temáticos de los cursos.

La programación y forma de desarrollar las actividades variará de acuerdo a los objetivos o competencias de cada curso.

### **7.1. Sistema de Acompañamiento**

Para el desarrollo de la Maestría, se ha previsto contar con un equipo docente compuesto por:

- Docente – Experto temático: Cuyas funciones principales son:
  - Desarrollar los contenidos temáticos,
  - Proponer el sistema de evaluación de los cursos y
  - Participar activamente en el desarrollo de la materia de su especialidad.
- Docente - Tutor: Cuyas funciones principales son:
  - Orientar a los participantes durante el desarrollo de cada curso,
  - Cumplir un seguimiento continuo de los logros y dificultades que muestren los estudiantes durante su proceso de aprendizaje.
  - Ser el nexo entre la institución, el docente experto temático y los estudiantes.

#### Sesiones presenciales

La función de las sesiones presenciales es establecer un contacto personalizado con los participantes.

Se ha previsto las siguientes sesiones presenciales:

- Sesión de Inducción: Al inicio de la maestría. Tiene la finalidad de presentar al personal docente, explicar la metodología de trabajo, entregar los materiales de estudio, realizar un entrenamiento básico del uso de la plataforma tecnológica y conocer personalmente a los tutores y compañeros de las clases virtuales.

Toda la información transmitida a través de la sesión de inducción se encontrará también en la Guía del participante para aquellos estudiantes que no puedan asistir.

- Sesión al final de cada curso: Tiene la finalidad de que el estudiante participe en sesiones presenciales de asesoramiento con los docentes sobre los trabajos finales. Se desarrollará dos semanas antes de finalizar cada curso.

Los estudiantes que no puedan asistir tendrán la posibilidad de acceder a la sesión presencial mediante la videoconferencia.

### **7.2. Los medios y materiales**

El paquete pedagógico de la Maestría está compuesto por materiales especialmente diseñados para la educación a distancia. Al inicio de cada ciclo, el participante recibirá

#### Guía del participante

Orienta al participante en su proceso de aprendizaje presentando el Programa en su totalidad. Contiene la información general, las orientaciones de estudio, las normas,



los aspectos tecnológicos, organización de los cursos, el calendario de actividades y el directorio.

Permite a los participantes conocer fechas de la entrega de tareas y los momentos en los que se llevarán a cabo los foros de discusión, sesiones de chat y evaluaciones en línea. Esta guía se entregará en formato impreso.

#### CD-ROM multimedia.

Es un CD interactivo que facilita que el participante cuente con toda la información del Programa en formato digital; contiene:

- Vídeo de presentación de los docentes y tutores
- Sílabo de los cursos
- Contenidos temáticos ad-hoc para todos los cursos de la Maestría. Es el material de estudio escrito por los docentes expertos de cada curso. Cabe destacar que los contenidos no sólo podrán ser texto, también podrán presentarse en formatos multimedia (audio, video, gráficos, etc). Esto se determinará mediante un acuerdo entre el diseñador instruccional y el docente experto.
- Calendario de actividades
- Lecturas del curso
- Clases virtuales
- Autoevaluaciones
- Insumos

#### Acceso a la plataforma tecnológica

Es el campus virtual de aprendizaje preparado por la Escuela de Posgrado. Durante toda la maestría será el medio más importante para el desarrollo de las actividades mediante la utilización de herramientas como el chat, el foro y el correo electrónico, para facilitar la interacción y comunicación entre los participantes.

La plataforma tecnológica brinda los recursos de aprendizaje como: recursos (desarrollo de contenidos), evaluaciones-autoevaluaciones, tareas, glosarios, encuestas y consultas.

### **7.3. El sistema de evaluación**

La Maestría contempla una evaluación continua a través de diversas actividades propuestas en cada curso del plan de estudios.

La evaluación tiene un carácter formativo porque toma en cuenta la participación activa y colaborativa de cada uno de los participantes quienes vinculan el conocimiento nuevo que aprenden con el conocimiento previo que poseen; y sumativo con la valoración cuantitativa y cualitativa de las actividades. También facilita la retroalimentación con las recomendaciones del docente.

La evaluación de las actividades muestra los logros de los estudiantes en cuanto a las competencias y objetivos de aprendizaje planteados para el curso. De esta forma se garantiza que el estudiante realice un seguimiento constante sobre su proceso de aprendizaje y pueda hacer las correcciones pertinente.

Cada curso contará con sus propias actividades de evaluación de acuerdo a los objetivos o competencias planteados.

La calificación de las actividades será vigesimal (0 a 20) y la nota mínima aprobatoria es 12.



## 8. DURACIÓN Y DEDICACIÓN

Las Maestrías tienen una duración aproximada de 26 meses. Implica una dedicación para el estudio de 12 horas semanales las cuales podrán ser distribuidas según el propio ritmo de aprendizaje y disponibilidad de tiempo del estudiante.

Cada curso de 04 créditos dura aproximadamente 06 semanas.

La duración de las Maestría depende del creditaje; sin embargo podemos ver que la mayoría dura 1200 horas académicas, divididas de la siguiente manera:

Duración de la Maestría	1200 horas (26 meses)
Horas de estudio del participante	12 horas semanales
Inducción a la modalidad	10 horas
CICLO I	280 horas (24 semanas) 238 horas virtuales 12 horas presenciales
CICLO II	245 horas (21 semanas) 238 horas virtuales 12 horas presenciales
CICLO III	315 horas (27 semanas) 300 horas virtuales 15 horas presenciales
CICLO IV	350 horas (30 semanas) 335 horas virtuales 15 horas presenciales

## 9. DESARROLLO DEL CURSO EN LA PLATAFORMA EDUCATIVA DE LA ESCUELA DE POSGRADO

Para el desarrollo de las maestrías se hará uso de las siguientes actividades: foro, chat, recursos: desarrollo de contenidos, wikis, evaluaciones-autoevaluaciones, tareas, glosarios, encuestas y consultas.

Los servicios de comunicación disponibles son: el correo electrónico, el chat y la videoconferencia.

## 10. DIRECTIVAS PARA EL FUNCIONAMIENTO DEL PROGRAMA DE MAESTRÍAS A DISTANCIA

Para una gestión académico-administrativa de calidad el programa propone las siguientes directivas:

Directiva 001 con la finalidad de establecer el modelo educativo del Programa de Maestrías a Distancia de la Escuela de Posgrado de la Universidad Inca Garcilaso de la Vega. Ver Gráfico 2

Directiva 002 con la finalidad de establecer la organización de las áreas de enseñanza del Programa de Maestrías a Distancia de la Escuela de Posgrado de la Universidad Inca Garcilaso de la Vega. Ver Gráfico 3

Directiva 003 con la finalidad de establecer el proceso para la producción de materiales. En este aspecto la Escuela de Posgrado comparte funciones y responsabilidades con el Fondo Editorial de la Universidad para asegurar la calidad



tanto en contenido como en forma del material a entregar a nuestros estudiantes. Ver Gráfico 4.

### Gráfico 2

**MODELO EDUCATIVO DEL PROGRAMA DE MAESTRÍAS A DISTANCIA DE LA ESCUELA DE POSGRADO DE LA UNIVERSIDAD INCA GARCILASO DE LA VEGA.**

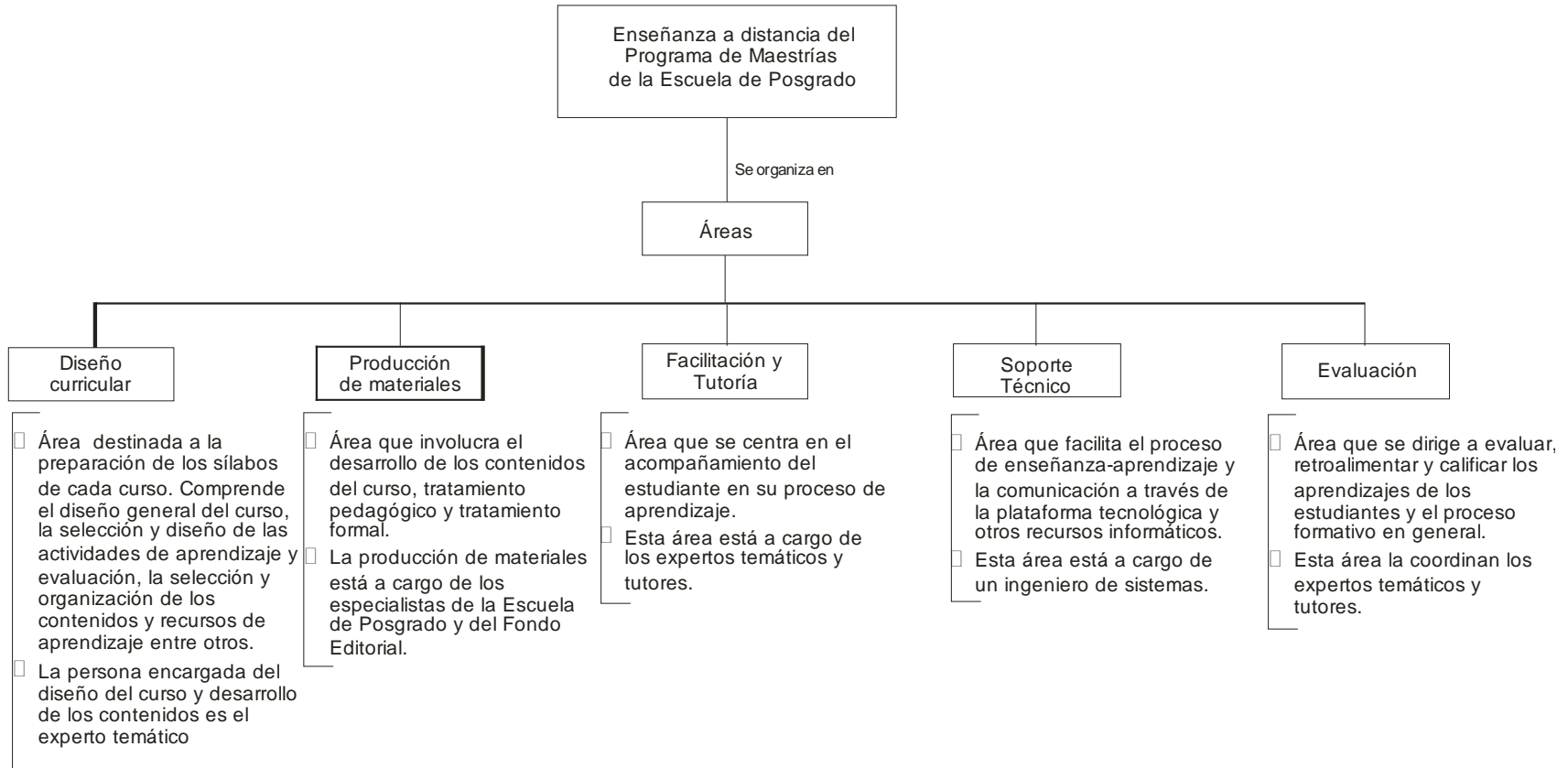






Gráfico 3

**ORGANIZACIÓN DE LAS ÁREAS DE ENSEÑANZA DEL PROGRAMA DE MAESTRÍAS A DISTANCIA DE LA ESCUELA DE POSGRADO**



**Gráfico 4**



**PROCESO PARA LA PRODUCCIÓN DE MATERIALES EN EL PROGRAMA DE MAESTRÍAS A DISTANCIA DE LA ESCUELA DE POSGRADO DE LA UIGV.**



**Escuela de Posgrado**

DESARROLLO DE LOS  
CONTENIDOS PROPIOS  
DEL CURSO



- Objetivos
- Contenidos
- Instrumentos de evaluación



**Escuela de Posgrado**

TRATAMIENTO  
PEDAGÓGICO



- Revisión pedagógica de las actividades para el aprendizaje y la evaluación.
- Revisión de los medios seleccionados para el desarrollo de las actividades.
- Revisión del lenguaje utilizado de acuerdo al tipo de usuario.
- Revisión de la relación entre los objetivos propuestos y la amplitud y profundidad de los contenidos.
- Revisión del uso de elementos motivadores (ejemplos, preguntas, actividades, etc) para facilitar la comprensión.



**Fondo Editorial**

TRATAMIENTO  
FORMAL



- Corrección de estilo
- Diseño gráfico del material



REPRODUCCIÓN  
DEL MATERIAL



**Servicios externos**

Material digital



**Dpto. de impresiones y publicaciones**

Material impreso







## 9. BIBLIOGRAFÍA

Aguadio D y Arranz V. (s/a). *Desarrollo de competencias mediante blended learning: un análisis descriptivo*. En <http://www.rieoei.org/deloslectores/1118Arranz.pdf>

Bartolomé A. y Aiello M. (s/a). *Nuevas tecnologías y necesidades formativas. Blended Learning y nuevos perfiles en comunicación audiovisual*. En <http://www.campusred.net/telos/articulocuaderno.asp?idArticulo=2&rev=67>

Bartolomé A. (2004). *Blended Learning. Conceptos básicos*. Píxel-Bit. Revista de Medios y Educación, 23, pp. 7-20.

Callison D. (2002). *Valoración Auténtica*. En: <http://eduteka.org/profeinvitad.php3?ProfInvID=0013>

Duart Joseph y Martínez, María Jesús (1998), *Evaluación de la calidad docente en entornos virtuales de aprendizaje*. En <http://weblog.educ.ar/educación-tics/archives/002109.php>

García Aretio L. (2002). *La educación a distancia. De la teoría a la práctica*. Barcelona. Editorial ARIEL.

Sangrá A (2001). *La calidad en las experiencias virtuales de educación superior*. EN: <http://www.ouc.edu/web/esp/art/uoc/0106024/sangra.html>