



GRADO EN GEOGRAFÍA E HISTORIA

2020-2021

TRABAJO FIN DE GRADO

“LA MUJER EN EL PALEOLÍTICO”

Autora:

SARA INÉS CODINA SANZ

Tutor/es:

Jesús Francisco Jordá Pardo

Agradecimientos

“A mi madre, a mis hermanas y a toda mi familia, gracias a quienes me ayudan a ser quien soy ahora y hacia quienes sólo puedo expresar mi más sincero agradecimiento por apoyarme siempre durante esta etapa académica que termina”

“A mi marido, Alfonso, por estar siempre a mi lado apoyándome a pesar de todos los problemas que he tenido para poder terminar este proyecto tan importante en mi vida”

“A mi padre, que desde el cielo sé que está orgulloso de mi por lograr esta meta con todos los problemas de por medio”

“A mi profesor, por haber sido mi guía y estímulo durante la redacción de mi TFG, contestando siempre con rapidez cuando le necesitaba”

Resumen

El siguiente trabajo pretende mostrar el papel de la mujer en el paleolítico con la ayuda de representaciones femeninas durante el marco cronológico de las sociedades cazadores-recolectores del Paleolítico, de esta manera ver la importancia que tuvo la mujer durante este periodo de tiempo. Así como las principales interpretaciones que se pueden ver en la bibliografía. La arqueología muestra como intenta hacer visible a la mujer.

Palabras Clave: Mujer, Paleolítico, Península Ibérica.

Abstract

The following work aims to show the role of women in the Paleolithic with the help of female representations during the chronological framework of the hunter-gatherer societies of the Paleolithic, in this way to see the importance that women had during this period of time. As well as the main interpretations that can be seen in the bibliography. Archeology shows how he tries to make women visible.

Keywords: Women, Paleolithic, Iberian Peninsula.

Sumario

1. Introducción.....	5
2. Objetivos.....	7
3. Metodología.....	7
4. El papel de la mujer en la Prehistoria.....	8
5. La representación femenina durante el Paleolítico.....	9
6. El arte y la mujer en el Paleolítico	
6.1.Introducción al arte Paleolítico.....	14
6.2.Representaciones femeninas antropomorfas	
6.2.1. Representaciones antro-zoomórficas.....	14
6.2.2. Representaciones antropomorfas en visión de perfil.....	15
6.2.3. Representaciones femeninas frontal.....	16
7. La figura femenina en el Paleolítico en la Península Ibérica...17	
7.1.Símbolos entorno al sexo femenino	
7.1.1. Vulvas.....	17
7.1.2. Claviformes.....	20
7.2.Representación femenina naturalista	21
8. La representación del parto.....	23
9. La diosa en el arte Paleolítico	24
10.Interpretaciones fundamentales de la representación de la mujer en el Paleolítico.....	26
11.Conclusiones.....	27
12.Bibliografía.....	29

1. INTRODUCCIÓN

Es difícil mostrar el papel de la mujer en la Prehistoria y en particular su papel en las sociedades paleolíticas. La arqueología nos proporciona únicamente objetos que no son posibles de definir su sexo. Es difícil reconstruir relaciones interpersonales, modelos sociales o valores.

A la mujer se le suele atribuir el ámbito doméstico y la naturaleza siendo estas actividades poco importantes y al hombre la tecnología, la cultura y, por lo tanto, actividades más protagonistas en la sociedad.

Por estas razones es imprescindible analizar las imágenes que hay en el Paleolítico para poder ver las representaciones sexuadas que existen y que nos ayudaran a saber más de las sociedades del pasado.

La arqueología prehistórica interpreto las representaciones de cuerpos sexuados desde un prisma androcéntrico, donde se ha pensado que el hombre era el artífice de todo tipo de actividades importantes para la sociedad y quitando consideración de la aportación de la mujer.

Al hombre se le relaciona con ser cazador y a la mujer con el erotismo y la reproducción.

La mujer era madre y se dedicaba a cuidar del hogar. Esta visión se tradujo en imágenes, de las que hay un buen ejemplo en la ilustración “*Une famille à l’Âge de Pierre*” de Louis Figuier de 1870.

Hay algunos autores desde los años 60 que estudian el papel de la mujer en la prehistoria utilizando las representaciones que tenemos en el arte mueble y parietal.

El primero fue Leroi-Gourhan (1968) en “*Préhistoire de l’art occidental*” donde exponía su tesis sobre la diferencia de los sexos y la dualidad de los símbolos femeninos.

Delporte (1982) cuando publicó su primera síntesis documental sobre el tipo de Venus en el ámbito europeo.

Con la aparición de la Arqueología Feminista y la aportación de la Arqueología Cultural en el último tercio del pasado siglo, el tema de la mujer en la Prehistoria empezó a tratarse desde una visión crítica.

Los movimientos feministas comenzaron a plantearse la cuestión de la mujer en la prehistoria para analizar los posibles orígenes del patriarcado.

En la actualidad existen pocos trabajos que nos ayuden a analizar otra vez las imágenes bajo una perspectiva más feminista. Aunque si es verdad que hay bibliografía bajo la visión de la Arqueología de la mujer, sobre todo lo podemos ver en el arte levantino.

En este trabajo intentare mostrar las distintas tipologías que hay de las figuraciones femeninas en el Paleolítico, sobre todo en la Península Ibérica, además de las interpretaciones más importantes que hay en la bibliografía sobre estas representaciones.

2. OBJETIVOS

Mi idea principal de este trabajo es recopilar toda la información que pueda sobre la representación femenina durante en el Paleolítico haciendo más hincapié en su papel en la Península Ibérica y así poder estudiar las diferencias en las imágenes. De esta manera ver si existe un cambio significativo de roles de la mujer en el ámbito económico y social tanto en el periodo del Paleolítico como Neolítico. Además de poder observar como el paso de una economía de cazadores-recolectores a las economías productoras. Analizando también estos datos saber qué papel realmente tenía la mujer en la sociedad en estas cronologías.

También exponer las principales interpretaciones de este tema, analizando las teorías posibles que existan, desde las más antiguas a las más actuales.

3. METODOLOGÍA

Este trabajo es una recopilación de las representaciones femeninas que hay en la Península Ibérica tanto representaciones parietales como arte mueble. Este trabajo está realizado mediante un estudio bibliográfico sobre donde podemos encontrar el arte Paleolítico en las cuevas en nuestro País. Utilicé todo el material que encontré disponible, teniendo en cuenta las circunstancias por el coronavirus.

Además, realice un análisis de las interpretaciones que hay sobre la temática objeto de estudio usando la bibliografía encontrada siendo está bastante amplia.

Debo añadir que hay bastantes estudios sobre las interpretaciones sobre las representaciones femeninas del Paleolítico, pero me fue difícil encontrar en especial información específica de estas imágenes. Leí libros y busqué por internet, pero me costó bastante la tarea de búsqueda en la bibliografía.

Los estudios de Leroi-Gourhan (1968) o Delporte (1982) me fueron de gran ayuda. Donde he podido dividir las imágenes en varias categorías, representaciones de regiones sexuales, humanas naturalista, antropomorfas y las relacionadas con el acto sexual y la acción de procrear. Casi la totalidad de las imágenes encontradas en la Península Ibérica durante el Paleolítico.

4. EL PAPEL DE LA MUJER EN LA PREHISTORIA

Desde un primer momento se le dio el papel principal en las sociedades prehistóricas al varón, como la caza y el lugar de la mujer era la de madre, la persona que cuidaba de los hijos y del hogar. Pero esto no fue así.

Las sociedades prehistóricas eran más homogéneas de lo que esperábamos. Las mujeres no son los ocupaban de los niños también se dedicaban a la pesca, coma a la casa menor o cultivan en el campo.

En el paleolítico las mujeres tenían un papel activo en todos los ámbitos de la sociedad compartían con los hombres los mismos esfuerzos.

Esta sociedad era igualitaria porque era la mejor opción para sobrevivir. Estas sociedades giraban en torno a la naturaleza.

No había división del trabajo, ni había especializaciones. Cada miembro del grupo aportaba lo necesario para sobrevivir. Aunque se piensa que dependiendo la edad si se realizaban unos trabajos u otros. Los chamanes eran de las pocas personas que si estaban especializados en algo. Para la población de este momento histórico la deidad suprema era la propia tierra en la forma de una mujer, ya que daba vida y se pensaba que daba vida a todo.

Las mujeres tenían la cualidad de dar vida y solo ellas tenían ese conocimiento, por lo que eran madres y en cierto modo dirigían la civilización. Dependiendo la edad de la mujer realizaba unas funciones como enseñanzas o temas sociales. Ella hace de curandera, sacerdotisa...fue inventora de hechos culturales importantes.

En la actualidad tenemos conocimientos sobre la mujer durante el Paleolítico sobre todo por su legado artístico que llego a nosotros gracias a sus primeras obras que crearon el nacimiento del Arte.

Desde el siglo XXI la investigación que se desarrolla en Europa sobre este momento histórico de la prehistoria nos ha dado un conocimiento importante de los modos de vida de estas sociedades del pasado. El único problema es demostrar la presencia de la mujer ya que en las imágenes y en los textos la presencia es casi no existe casi presencia de ellas.

5. LA REPRESENTACIÓN FEMENINA DURANTE EL PALEOLÍTICO

Todo el conocimiento que existe hasta la actualidad de la mujer en la época prehistórica es gracias al arte artístico.

Durante el Paleolítico encontramos representaciones masculinas, femeninas e indeterminadas, además de mixtas, mezclados caracteres de animales y humanos. Su representación casi siempre se realizaba desnudos y sin adorno ni indumentaria.

También hay que tener en cuenta no solo estas representaciones formales sino otras definidas como símbolos, teniendo estos un significado asociado a los géneros femeninos o masculinos.

Si se tiene en cuenta la cantidad de imágenes tanto masculinas como femeninas estas últimas ganan por mayoría, ya que son la gran parte de las representaciones humanas definidas.

El género femenino lo podemos observar de varias formas, en forma de claviformes o vulvas, mostrándonos los senos, la vulva o el área pubiana casi siempre en estas formas simples. Luego existen formas más complicadas como son las formas de los contornos o siluetas que representan perfiles femeninos donde vemos formas de nalgas y caderas. Y, por último, tenemos las representaciones realistas, las Venus, siendo estas representaciones femeninas esculpidas, o las que estaban realizadas en las cuevas y paredes de abrigos mediante relieve, pintura o grabado.

Los grupos humanos hace unos 30.000 años realizaron las primeras obras artísticas en las que mostraban todo lo que conocían al mundo. Estas representaciones se realizaron casi en su totalidad grabadas o pintadas en las paredes de las rocas de las cavidades. También se realizaron sobre otro tipo de materiales como son el hueso, marfil o arcilla y utilizaron las técnicas de la escultura, bajorrelieve o el grabado.

Las primeras imágenes que tenemos de la mujer durante el Paleolítico con una cronología entorno al 30.000-27.000 B.P. fueron realizadas con la técnica del grabado sobre las paredes rocosas de las cuevas. Donde se podía observar surcos sencillos pero profundos que nos enseñan siluetas de perfil con caderas y senos protuberantes, con una posición semi encogida, a veces representada en grupos alineados.

Con la misma cronología hay más imágenes de genitales femeninos, algunos de manera esquemática y otros con bastante realismo que veremos durante todo el Paleolítico. Poco a poco haciéndose más realistas tanto vulvas como triángulos púbicos.

En el Gravetiense o Perigordiense encontramos pequeñas esculturas femeninas que se realizaron en asta, piedra y marfil. Durante el Magdaleniense hubo una difusión hacia las estepas siberianas, por Europa Oriental y central.

La primera que se encontró fue en Laugerie-Basse, La Dordogne, Francia en 1864 y el descubridor fue el marqués Paul de Vibraye. Siendo una antigüedad de unos 15.000 años y representa un cuerpo pequeño de unos 8 cm., no tenía brazos, con el sexo bien marcado y tallado en marfil.



Figura 1. Venus de Willendorf. Historia y arqueología,sf.

Autores como H. Delporte cree que hay más representaciones femeninas que masculinas, además se representan con mayor calidad, de forma desfigurada o desnaturalizada.

Gracias a Durhrd sabemos que hay aproximadamente 200 figuraciones femeninas en Francia. En cambio, masculinas solo 73 figuraciones, tanto muebles como parietales, donde se puede ver que la única remarca sería el falo.

Todas las figuraciones femeninas aparecen en una extensión muy grande cronológicamente. En el auriniense aparecen las vulvas hacia 30.000 B.P.. Durante el Magdalenense se pueden observar figuras más estilizadas, su cronología es hacia el 11.000 B.P. y las podemos situar en el ámbito franco-Cantábrico.

Las figuras femeninas las podemos ver en casi todo el periodo del Paleolítico Superior, menos en el Solutrense donde casi no encontramos figuras femeninas.

Durante el periodo del Gravetiense es donde podemos ver un número mayor de representaciones femeninas, sobre todo Venus, en el ámbito europeo occidental.

(Delporte ,1979) hizo un inventario de estas representaciones en su obra “La imagen de la mujer en la prehistoria”. Antes de este autor otros investigadores lo intentaron, pero no tuvieron tanta suerte. Numerar los hallazgos es una larga tarea.

Todas las esculturas encontradas de mujeres tienen una figura esteatopigia, con el vientre voluminoso pareciendo estar en estado de gravidez, no suelen tener pies y los brazos suelen ser cortos siendo unos trazos grabados que se apoyan en los senos de gran tamaño.

No suelen tener cabeza y si es así se puede ver representada por un trazado grabado que puede parecer un peinado o tocado. El rostro no tiene rasgos faciales como tal. Se piensa que no se tratarían de retratos sino de un símbolo.

El único rostro femenino durante esta época es un cabecita de llamada “Venus de Brassempouy” donde vemos algo que parece una nariz y unos ojos mostrando un tocado en la cabeza.



Figura 2. Vista frontal y lateral de la “Venus de Brassempouy”. History, sf.

La forma del cuerpo de estas venus es losángica, tienen la cabeza y extremidades inferiores atrofiadas.

Todas estas imágenes femeninas generaron varias hipótesis sobre su significado. Si había dos etnias humanas distintas: una delgada y otra con sobrepeso. Si eran retratos de mujeres de verdad que vivían en esta época.

La hipótesis de dos etnias distintas es difícil de creer, es más fácil pensar que esas mujeres con un volumen desproporcionado eran mujeres que estaban en curso de dar a luz. Sobre la segunda hipótesis, no parece muy evidente de que fuesen retratos, por la poca entidad que tienen sus rasgos faciales.

Las figuras suelen ser bastantes parecidas sobre todo durante la primera mitad del Paleolítico Superior, pero en la fase final del Magdaleniense comienzan a ser distintas. Esto ocurre tanto en el arte mobiliario como en el parietal.

Se puede observar que estas diferencias son causadas por la existencia de gustos estéticos de los artistas.

En este periodo, vemos como las imágenes de mujeres son más variadas y hay en más cantidad. En el magdaleniense medio, se ven grabados sobre materiales diferentes. Estas figuras suelen ir con adornos como brazaletes o collares. En la siguiente fase, ya en el magdaleniense superior hay esculturas y grabados, pero estas son más estilizadas, la cabeza no está representada, las piernas están representadas en forma de triángulo, los brazos, los senos y el sexo sólo aparecen en alguna ocasión. Durante este periodo las esculturas son muy estilizadas.

Begouen decía que se había representado así a la mujer por venerar su papel como reproductora, intentando estos artistas del Paleolítico ayudar con figuras mágicas la fecundidad.

La imagen paleolítica de la mujer sería su idea de belleza del momento. Hace años se pensaba que la mujer con sobre peso significaba riqueza y poder, y la mujer delgada era que tenía que trabajar y no tenía dinero para comer.

En esta época la protección de la grasa era importante para el clima extremadamente frío de la Europa glacial.

También existe la idea que las estatuillas tuviesen un ideal erótico ya que tenían los órganos sexuales señalados. Todo esto con una finalidad reproductiva. Esta idea reproductiva también se puede ver con las figuras de los animales.

Existe una relación mujer/bisonte que la podemos ver en expresiones artísticas en diferentes cuevas como Laussel, La Madeleine o Angles-sur-l'Anglin...se puede observar como la imagen del bisonte y de la mujer se enlazan. Esto puede estar relacionado con la fecundidad y la fuerza. En los bajorrelieves de Laussel encontramos dos mujeres en los laterales del friso y un hombre disparando un dardo sobre una cierva, aquí aparece la idea de protectora de la caza, por ejemplo.



Figura 3. Detalle del friso de Roc-aux-Sorciers. Angles-sur-l'Anglin. (Vienne, Francia). Ekainberri, sf.

La mujer ocupó un papel importante en el Paleolítico, y en la mitología como un principio de fecundidad y una unión entre los animales y los humanos.

Con el tiempo en el interior de los hábitats se encontraron pequeñas esculturas femeninas dando a entender que eran una especie de amuletos, que ayudaban a la fecundidad siendo protectores del grupo humano. En estas primeras comunidades humanas tenían una organización en forma de tribu, y eran sociedades igualitarias. Hay ejemplos de estas estatuillas en cabañas siberianas realizadas con huesos de mamut.

Por ciertos hallazgos se sigue pensando que se tenían relaciones sexuales con el fin de tener descendencia. Existía un matriarcado ya que las relaciones solían ser en comuna y solo la mujer reconocía sus propios hijos, el hombre ignoraba esto.

No hay datos suficientes para comprender esta situación, pero lo que si sabe es que la mujer era la única capaz de tener descendencia y este don estaba relacionado con los dioses, por lo que la mujer podría ser considerada una diosa.

6. EL ARTE Y LA MUJER EN EL PALEOLÍTICO

6.1. Introducción al arte paleolítico

El arte paleolítico engloba un periodo muy largo dividido en tres periodos (inferior, medio y superior).

El hombre de Neanderthal nos dejó muestras de formas que se podían asociar con arte, pero se limitaban a ser objetos de adorno muy primario. Fue con el *Homo sapiens* durante el Paleolítico Superior donde veremos el esplendor del arte hace aproximadamente 40.000 años.

Las primeras dataciones fueron realizadas por Henri Breuil que utilizó este método de tipología con las características principales del arte representado.

Existen diferentes tipos de arte paleolítico, el arte parietal realizando pinturas, grabados y bajorrelieves en cuevas o paredes; y el arte mueble, objetos que pueden ser transportados, este fue el arte más abundante.

La mayoría de los restos encontrados de arte rupestre fueron encontrados en cuevas. Su realización solía ser en lo más profundo de la cueva. Los temas favoritos representados eran los animales como caballos, gacelas, mamuts, ciervos, osos...representaban lo que veían. Había también signos, símbolos abstractos o figuras humanas en escenas de lucha o caza. Hubo ciertas representaciones que tenían cierto movimiento la imagen.

Las técnicas más comunes utilizadas para realizar estas obras de arte eran la pintura, esta era realizada con pigmentos naturales como el carbón, el ocre o el manganeso quedando tonos negros, rojizos o amarillentos.

También realizaban grabados y relieves, en ocasiones utilizaban los resaltes de la roca para dar a la imagen sensación de tridimensionalidad.

El significado de las imágenes no está todavía bien definido, pero se piensa que era para ayudar a cazar en abundancia o procrear. También podría tener un significado religioso o una manera de transmitir leyendas o ritos.

Otra cosa curiosa de las representaciones realizadas es que los animales que más salen en ellas no son los que aparecen en su dieta. Y esto genera controversia.

También existen manifestaciones no parietales, siendo estas en objetos de movilidad llamado arte mobiliario. Estos podían ser pequeñas esculturas de animales o estatuillas femeninas llamadas Venus como la de Laussel, teniendo los atributos sexuales grandes y senos, caderas o glúteos resaltados como símbolos de fecundidad. Se han encontrado también adornos personales, objetos rituales decorados.

Los objetos encontrados en los yacimientos son la respuesta tecnológica a ciertas adversidades por las que pasaba esta población y como el ser humano logro enfrentarse al medio.

6.2. Representaciones femeninas antropomorfas.

En la Península Ibérica las representaciones antropomorfas femeninas se muestran como configuraciones de líneas y colores casi siempre de no muy buena calidad y no siendo muy explícitas. Suelen ser esquemas donde podemos observar algunos rasgos hipertrofiados como puede ser desarrollo desmesurado del sexo o, todo lo contrario, como es que no aparezcan ciertas partes esenciales. Algunos presentan solo la parte superior del tronco o la cabeza.

Según (Corchón,1990) se diferencian cuatro tipos de antropomorfos teniendo en cuenta las cualidades expresivas y las formas: perfiles estilizados femeninos y frontales, de perfil y antropo-zoomórficos.

Algunas de estas representaciones las vemos que son actividades colectivas y otras muestras actitudes dinámicas, otras vemos seres antropo-zoomorfos.

Teniendo en cuenta las diferentes clases de antropomorfos todas estas tienen algo en común, esquemas que tienen varios rasgos principales, pero que no son suficiente para darnos una identidad humana. Algunas veces nos muestran solo partes del cuerpo y otras no enseñan partes básicas de identificación. A pesar de esta falta de rasgos, los antropomorfos tienen cualidades expresivas. Otros son seres antropo-zoomorfos, seres híbridos. Todo esto nos enseña secuencias asociativas en yacimientos apartados o contexto parietales o mobiliarios con las mismas características. Leroi-Gourham lo llamo mitogramas. Estas imágenes tienen un significado alegórico. Teniendo en cuenta las líneas expresivas y la forma hay cuatro tipos de antropomorfos mobiliarios. Las representaciones parietales siguen un esquema gráfico muy parecido al mobiliario.

6.2.1. Representaciones antropo-zoomórficas.

Otra representación antropomorfa son con motivos antropo-zoomórficos o en terminología de Leroi-Gourhan, *representaciones humanas compuestas* (Leroi-Gorhan, 1983). Hay que tener en cuenta que casi todos los ejemplos de estas representaciones en la Península Ibérica son masculinos, como se muestra en la Cueva de Las Caldas, aquí hay un antropo-zoomórfico femenino moldeado en asta haciendo relieve datado en el año 13.400 B.P. hacia finales del Dryas antiguo.

Los motivos representados tienen dificultad. Estos están formados por dos cuerpos opuestos simétricamente, y sólo uno de ellos se vincula a una cabeza, un ojo y un signo separados. Los rasgos en conjunto que forman la figura principal (Fig. 4) nos muestran que tenemos una representación compuesta, que tiene rasgos de animal y de humano. Tendría un 50% de humano entre la altura del busto y el total, la posición del círculo pélvico-abdominal, centrado en el pubis y engloba el ombligo por la parte superior. Los hombros marcados, la gracilidad del tronco y el sexo externo grabado son rasgos humanos, y la cabeza con forma triangular y con cuernos serían de una cabra. Para la realización de la cabeza se usa el convencionalismo, estilizadamente, la cabra en perspectiva frontal: dos grupos de incisiones oblicuo-paralelas, delimitando la cara y en relación con ellas otras dos transversales cortas acentuando la barbilla y la nariz. Los cuernos son de una cabra montés hembra ya que los cuernos del macho no son cortos y cilíndricos. No se han representado las extremidades superiores y las inferiores son finas.

Todo el conjunto es difícil de interpretar porque no tienen naturalismo, lo que si se ve que tiene un fuerte poder simbólico todo el conjunto. (Corchón,1987, 25-29).

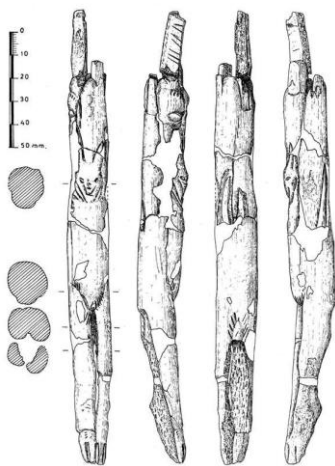


Figura 4. Cueva de Las Caldas (Asturias). Magdalenense medio (Corchón,1990).

6.2.2. Representaciones antropomorfas en visión de perfil.

Las representaciones antropomorfas en visión preferente de perfil tienen más volumen documental que las demás representaciones. Hay que tener en cuenta ejemplos de perspectiva biangular.

Este tipo de estilo caracterizado por un cráneo globular con un prognatismo facial fuerte y una frente desarrollada.

Son perfiles deformados e idealizados convencionalmente. Esto explica que haya diversas realizaciones intermedias entre estos antropomorfos. La consecuencia es un perfil deformado o idealizado, por eso hay realizaciones distintas intermedias entre estos antropomorfos, que son con un esquema estético y figurativo concreto, y las representaciones bestializadas o semihumanas. Este tipo de representación humana en el arte mueble se manifiesta pronto ya por el Perigordense final, por ejemplo, en la Cueva Morín, donde vemos un antropomorfo esquemático con cabeza globular.

En Altamira podemos observar arte parietal del Magdalenense inicial con este tipo de representación.

En la Cueva del Llonín (Asturias) podemos ver un contorno representado femenino pintado realizado en una composición central del santuario de figuras rojas.

Según Jordá (1983), dice que la escena es un intento de composición en la intervienen dos santuarios posteriores y aparece dividida en dos frisos separados por una serie horizontal de tres alineaciones de puntos.

En el friso inferior y a la izquierda se ven dos series de puntos irregulares y junto a estos, una figura completa formada en su parte inferior por dos anchas figuras rectangulares, verticales y a tinta plana.

Se ven también unos trazos irregulares y curvos que separan a los anteriores de una serie de arcos concéntricos.

Todo el conjunto, muestra una representación femenina a pesar de la irregularidad de la colocación de los elementos que podría estar relacionada con una serpiente, una serie de arcos y una figura de aspecto rameado. En la primera representación parecen más realista, con carácter mitográfico.

La representación del posible árbol, identificado por los arcos concéntricos y de las tintas planas coronadas por trazos de puntos de aspecto como ramiforme y su posible unión con la mujer y la serpiente hacen que Jordá piense que es una representación primitiva del Árbol Cósmico.

Encontrándose relacionados mujer/árbol, en función de la fecundidad, y serpiente/arcos, relacionados con la regeneración.

En el arte mueble estas imágenes se acumulan en el franco-cantábrico durante el Magdaleniense medio.

En el arte parietal existen muchos ejemplos antropomorfos de cabezas globulares y estos representados en situaciones dinámicas en composición con animales. Existen una inclinación hacia la bestialización del perfil humano y otros se ven con gran naturalismo.

Desde el Magdaleniense medio en el arte mueble vemos la deformación de la figura humana y la abstracción.

El perfil femenino finalizara en un ápodo característico y en un esquema acéfalo.

6.2.3. Representaciones femeninas perspectiva frontal.

Otra categoría distinta de antropomorfos son las reproducciones en perspectiva frontal.

Este tipo de perspectiva es menos común y las que hay no muy típicas. Otro rasgo común es la homogeneidad de diferentes motivos, con algunas creaciones de ámbito regional. En la costa cantábrica hay rostros semihumanos, Del Castillo, Altamira y La Hoz (Corchón, 1981).

Su cronología es del Magdaleniense inicial y comienzos del medio.

En el arte mueble francés se encontraron creaciones locales con un esquema unitario que tenía formas geométricas sencillas, como cúpulas. Existe una homogeneidad técnica y estilística en la cultura a nivel local. Y pasa igual con la relación con los antropomorfos ovales, máxima estilización del tema a finales del Magdaleniense superior.

Se encuentra también una representación femenina en la Cueva de La Pileta que estaría en perspectiva frontal. Esta realizada de forma abstracta formando parte del arte parietal, y que tiene forma de silueta gruesa con líneas de color rojo ocre y aire geométrico. No se ven los rasgos de la cara, pero la cabeza esta realizada en forma ovoide. Los senos son como dos grandes espirales. Las extremidades superiores se pueden observar que falta un brazo y que las inferiores están descuidadas. Hay una composición de una espiral central que simularía el sexo y el vientre. La maternidad sería una posible idea de su realización, con la posible realización de un cordón umbilical (Bullón, 2006).

7. LA FIGURA FEMENINA EN EL PALEOLÍTICO EN LA PENÍNSULA IBÉRICA.

Durante el Paleolítico Superior en la península ibérica fue un lugar donde las representaciones femeninas de bulto redondo “Venus” eran muy escasas en el arte mueble. De la cultura del Magdaleniense se encontraron grabados, plaquitas, figuras muestran el papel de la mujer en estas distintas etapas del Paleolítico Superior.

La función simbólica de las representaciones femeninas creó un debate importante sobre el papel que tenía realmente la mujer.

7.1. Símbolos entorno al sexo femenino

7.1.1. Vulvas

Las Vulvas suelen aparecer de manera abstracta en grupos de arte parietal, pero a veces también aparecen estas representaciones en el arte mueble. Estas representaciones parciales son órganos sexuales femeninos.

A veces el sexo masculino es representado en el seno de asociaciones temáticas de signos repetidos y elaborados o en los bastones de mando. Vulva-falo = óvalo-flecha con animales como el caballo.

Las vulvas entran dentro de los idiomorfos o signos, estos se muestran de manera esquemática el órgano sexual femenino.

En Tito Bustillo encontramos uno de los conjuntos más emblemáticos y el primero en ser descubierto en cueva. Localizado en una pequeña cámara de la pared de la Galería, al lado hay agrupaciones de trazos lineales en rojo y puntos, un conjunto expresivo de representaciones vulvares, esta se encuentra dentro del perfil humano. En la actualidad se asignan por sus paralelos estilísticos y formales a momentos antiguos del Paleolítico Superior y no al Magdaleniense como antes se pensaba. Hay más representaciones similares en el área cantábrica (La Lluera II, El Castillo y Micolón) y del suroeste francés (La Ferrassie, Abri du Poisson y Anglessur-Anglin).



Figura 5. Signos vulvares de perfil femenino y realistas. Camarín de las Vulvas. Centro de Arte Rupestre Tito Bustillo, sf.

Estas representaciones tienen una gran extensión geográfica, desde la Península Ibérica hasta Kostenki (Rusia) y Maszycka (Polonia).

Estos signos vulvares los podríamos meter en el grupo de Delporte y en el estilo I de Leroi-Gourhan.

Existe un esquema de representación femenina formal, que excluye todas las de carácter simbólico-esquemáticas descritas por Leroi-Gourhan, son las regiones pubianas o vulvas.

En la Península Ibérica hay muchas representaciones de este tipo como también ocurre en Francia. Existen diferentes formas como son las circulares, troncónicas, triangulares, algunas de ellas con un trazado vertical para remarcar la vulva. Hay representación donde se ve la pilosidad del pubis mediante pequeños trazos.

- Vulvas de forma elipsoidal y circular: estas representan la forma de la vulva de mujeres con menos sobre peso, donde vemos que hay menos grasas en los muslos y en el vientre. Teniendo en cuenta las formas circulares se refiere a mujeres con menor grados de sobrepeso, teniendo grasa acumulada en los muslos y en el vientre menor. Por esto sabemos que las formas elipsoidales son por mujeres más delgadas y las morfologías triangulares serían mujeres con más sobrepeso. Las formas circulares son mujeres de rasgos intermedios.
- Vulvas de forma troncónicas o triangular: estas representaciones están asociadas a mujeres con más sobrepeso, donde lo vemos en los pliegues de la carne. Los pliegues inguinales que se pueden observar en la representación donde se ve que podría identificar a este tipo de personas. Existe otra diferencia en la morfología de la representación del contorno interior de la región pubiana. Algunas son representadas abiertas o cerradas. Podemos ver diferentes perspectivas dependiendo el autor.
- Las vulvas cerradas representan a mujeres delgadas, en cambio, las abiertas representarían a mujeres con mucho más peso.
- Otros autores explican esta diferencia según el punto de vista de la representación vaginal.
- Hay autores que piensan que las vulvas abiertas son por una fase de excitación precopulatoria. También el estudio del tema de la anchura de la línea que marca la vulva, que en ocasiones aparece más ancha que en otras. Se piensa que se dibujó más ancha para expresar la dilatación del órgano sexual femenino por una excitación sexual.

Sobre la colocación de la vulva en la representación suele estar colocada en relación directa con la parte inferior de la región pubiana, solo en algún caso sale en la posición central. Con esta información sabemos que la línea vertical simboliza la vulva, pudiendo estar en perspectiva perineal o anterior.

Si tenemos en cuenta las mujeres de ahora podemos ver la variabilidad formal.

En la Cueva de “El Castillo” en Cantabria vemos representaciones más esquemáticas y de difícil interpretación de vulvas, nada que ver con las de Tito Bustillo. Las formas que tenemos en esta pared son campaniformes. Algunas con trazo vertical muy longitudinal y además el símbolo negro que se dibuja como en abanico intentando parecer un símbolo fálico.

Existen también Vulvas que para su representación aprovecha las concavidades naturales de las rocas con forma de vulva, algunas dan fuerte impacto visual y de grandes dimensiones.

Estas representaciones algunas tienen el interior relleno de color rojo o también con puntos o trazos pequeños que lo rodea.

El ocre se utilizó para pintar de color rojo, existiendo una conexión con estas representaciones vaginales, ya que tiene un simbolismo bastante claro con el ciclo menstrual de la mujer y esto tiene una relación con el carácter reproductivo.

De este tipo de representaciones de vulvas las encontramos en la Cueva Chufín en Cantabria. Esta vulva está situada en el techo de la cueva y aprovecha la oquedad con forma elipsoidal. Está rodeada con una serie de puntos pintados con dedos en color rojo, todos distribuidos en círculo donde vemos el parecido con la vulva de una mujer. (Angulo y García, 2005).

Hay diferentes teorías sobre las interpretaciones de las oquedades como un lugar de salida y entrada de los espíritus del trasmundo, en donde los chamanes con ritos los harían entrar al mundo real.

Figura 6. Vulva de color rojo y aprovechando la oquedad. Cueva Chufín (Cantabria). Cuevas prehistóricas de Cantabria, sf.



7.1.2. Claviformes

Los signos claviformes, son estudiados sobre todo por Leroi-Gourhan, fueron interpretados como figuras tanto masculinas como femeninas, estas son asociadas con otras imágenes.

Aparte de las placentas, vulvas y de los esquematizados, estos signos sexuales parece que señalen en alguna proporción de la figura femenina como las que muestran el desarrollo de los pechos, los glúteos o el pubis.

Los signos a veces se muestran mezclados y singularizados con figuras de rayas, animales o trazados. La representación con triángulos y una línea indican sexo femenino indicando la apertura de la vulva o claviformes femeninos y femeninos.

Los claviformes los podemos ver de forma esquemática con un trazo abultado que señala los senos, como por ejemplo en Fontanet o El Pindal. (Madariaga, 2014).

Los glúteos suelen estar de manera destacada en el cuerpo. Los símbolos y signos sexuales muestran la curiosidad que tenía la población prehistórica por la reproducción.

Los habitantes de esta época tenían interés en la búsqueda de recursos alimenticios como en el mundo de la sexualidad. Para ellos era una manera de seguir perpetuando la especie. Este tipo de signo lo vemos de forma abundante en las cuevas.



Figura 7. Recreación del panel del Pindal, con símbolos claviformes y motivos zoomórficos. La Salle, sf.

7.2. Representaciones femeninas naturalistas

Las venus, son estatuillas que muestran representaciones femeninas que las podemos encontrar en el arte mueble y además se extienden por toda Europa. Aparecen entre el Perigordense y el Magdaleniense medio desde los Pirineos hasta la zona siberiana.

Estas figuras humanas eran de pequeña talla siendo su significado más posible como amuleto para ayudar a la fecundidad. Se conocen aproximadamente un centenar de estas piezas.

Las Venus prehistóricas son las primeras representaciones del cuerpo femenino. Están desnudas, son voluminosas, con senos grandes y aparentemente están embarazadas. Las venus más antiguas datan del Paleolítico Superior. Muchos expertos las consideran representaciones divinas, figuras ídolo, invocaciones a la fertilidad o Diosa Madre.

Hay multitud de diferentes figurillas y están talladas en varios tipos de materiales como hueso, marfil, asta o piedra. Su tamaño suele ser pequeño y gracias a la situación encontradas en los yacimientos se cree que estas representaciones tienen un carácter simbólico.

Las venus Paleolíticas no suelen tener rasgos faciales, y esto nos hace pensar que no son retratos. En cambio, los atributos femeninos si están bien marcados como el pubis, el pecho, pubis... la exageración de estas formas y la desnudez son sus puntos más característicos.

-La más antigua es la *Venus de Tan-Tan*, siendo su origen entre el 2.300.000 y el 500.000 B.P., realizada con cuarcita y teniendo restos de pintura, viendo que fue un material usado. Descubierta en 1999 por el arqueólogo Lutz Fiedler en las proximidades del río Draa en Tan-Tan en Marruecos. Sus formas no se saben con exactitud si fueron formas intencionadas o por culpa de la erosión natural a efectos del tiempo.

-Otra figura antropomorfa con pensamiento simbólico que encontramos es la *Venus de Berejat Ram*. Teniendo unos 3,5 cm de longitud, y elaborada en roca volcánica rojiza. Pasa lo mismo que la anterior figurilla, no se sabe si sus formas son parte de la erosión natural o por incisiones artificiales intencionadas. Descubierta por Alexander Marshack en 1981, en Mas'adah, región cercana a los Altos del Golán. Con una antigüedad entre 250.000 y 280.000 años en un contexto Achelense.

-Marqués Paul de Vibraye descubrió otra Venus en 1864 siendo esta una escultura pequeña de marfil, nombrada diosa del amor, pero realmente su nombre era la "*Venus Impúdica*". Esta pieza fue encontrada en la Dordoña, Francia. Su nombre fue dado por sus sobresalientes genitales.



Figura 8. Venus de Dolní Věstonice. Wikipedia, sf.

-*Venus de Dolní Věstonice*, datada entre 29.000 y 25.000 B.P. , fue descubierta en un yacimiento en la República Checa. Es una figura terracota femenina de 111 milímetros de altura a la cual le faltan las extremidades inferiores. Esta es una de las evidencias más antiguas de cerámica. Tiene cabeza, pero sin detalles. Los brazos apenas se muestran, pero sí que tiene ombligo, grandes senos y línea inguinal realizados con detalle.

-La *Venus de Brassempouy* fue otro gran descubrimiento realizado por Edouard Piette en 1893. Esta Venus está tallada en marfil con una estatura de 3.5 cm. Solo conserva la cabeza y el cuello. Tiene rasgos de ser un posible retrato, siendo una cabeza de mujer de forma más esquemática que

realista, no tiene ni ojos ni boca. Tiene un peinado elaborado, aunque también podría ser una capucha o gorro. Datada hacia el 24.000 B.P., perteneciente al Paleolítico Superior. Esta figura forma parte de un grupo de esculturas pequeñas encontradas a finales del siglo XIX en la Grotte du Pape.

-*Venus de Lespugne*, esta estatuilla es muy pequeña y también corresponde a una representación femenina teniendo su anatomía en gran parte deformada. Las nalgas, el abdomen, las mamas y la vulva son de un tamaño grande. Sus rasgos faciales no se ven detallados. Su datación oscila alrededor de los 20.000 B.P. Su representación como el de casi todas las Venus es por sus capacidades de reproducción.

-*Venus de Willendorf*, descubierta en la localidad de Lespugne en el año 25.000 y el 18.000 B.P. perteneciendo al auriñaciense. Descubierta por R y S de Saint Périer en el año 1922. Fue tallada en marfil de colmillo de mamut y tiene una altura de 14,7 cm. Tiene un cuerpo delgado y una cabeza ovoide, con la pelvis, las nalgas, el abdomen y las mamas de gran tamaño característica de todas las venus. Los miembros superiores están atrofiados. Esta estatuilla pertenece a la cultura auriñaciense.

Las Venus nos enseñan el papel que tenían las mujeres en las sociedades del Paleolítico, siendo cazadoras-recolectoras, donde vemos que hay un sinnúmero de dudas sobre su representación aun hoy en día. Se tiene la idea desde ser la representación de la Diosa Madre siendo un elemento religioso o simbólico sobre la fertilidad o la maternidad, esto significaría una exaltación de la feminidad. También podría tener un carácter sexual, pero esta es una idea menos extendida.

8. LA REPRESENTACIÓN DEL PARTO

No encontramos demasiadas representaciones acerca del parto. En el Mito de Laussac-Angles, se interpretan tres formas de vulvas y una imagen humana queda la sensación de que representa el desarrollo de los genitales externos femeninos durante el embarazo y el parto.

En el friso de Angles-sur-l'Anglin también podemos encontrar esta secuencia según los autores (Angulo y García, 2002) y también se pueden ver un panel de vulvas en Tito Bustillo.

En la Cueva de Los Casares hay otra representación que nos muestra una escena del parto con los trazos asociados al área genital de una imagen humana superpuesta a un caballo, los senos asociados con líneas concéntricas y una representación de un esbozo fetal.

En la escena I, vemos la escena del coito con el chamán mirando y vestido con una máscara que parece de mamut. En la escena II, es un alumbramiento, con un antropomorfo femenino con el vientre prominente. Se puede ver también una figura con forma de vulva en la espalda del

antropomorfo y encima de esta figura una silueta que parece ser una yegua preñada. En la escena III, es un grabado donde hay un antropomorfo que se tira a un río con peces. En la escena IV vemos una cría metida en el agua. (Quispe,2013).

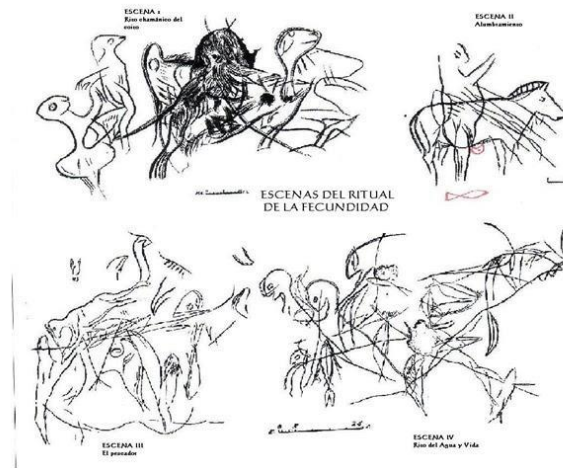


Figura 9. Escena de “Los Casares”. (Quispe, 2013)

En las representaciones paleolíticas hay bastantes representaciones embarazadas según (Duhard,1994), en el Gravetiense hay un 70 % de representaciones de mujeres en estado gestacional y en el Magdaleniense un 40%. Para otros autores como (Hachuel y Sanahuja,1996,1999), al principio predominan las mujeres embarazadas en un 80%, y en momentos más recientes encontramos solo un 20% de figuraciones embarazadas. Todas estas en el grupo pirenaico-aquitano.

En cambio, otro autor como (Bahn,1998) comenta que no hay evidencias de que se muestren muchos embarazos y lo dice por el motivo de que no se encuentren escenas que haya imágenes maternas, de madres con sus hijos. Apenas se representan niños durante el arte Paleolítico, y esto también hace dudar de las otras teorías. Él piensa que no se puede atribuir el estado de gestación de las representaciones de mujeres y tampoco la imagen de Diosas madre.

(Hachuel y Sanahuja, 2002,2012) muestran que la mujer se simboliza desnuda en las representaciones, sin símbolos materiales, ni tampoco el producto de la reproducción.

9. LA DIOSA EN EL ARTE PALEOLÍTICO

La imagen de la diosa la encontramos tanto en estatuillas como en el arte parietal durante el Paleolítico Superior. Las representaciones más antiguas de la divinidad femenina son del Auriñaciense.

Las Venus son un gran ejemplo de diosa del Paleolítico, pero también hay otros ejemplos de diosas con criterios de mayor estilización, siendo estas de menor tamaño y realizadas sobre materiales diferentes dependiendo si se realizan en grabado o en bulto redondo. El grabado se usa esquistos, lastras calizas y azabaches o hueso. La escultura utiliza de material esteatita, marga caliza y marfil. Esta se trataría de la diosa madre creadora.

Se distinguen bajo la forma de vulva generadora, como vemos en las representaciones realizadas en rocas, como hay en los abrigos de Castanet, Blanchard y La Ferrassie, en el Valle de Vézère en el Sur de Francia. Representada como un triángulo, con forma circular u ovalada. Los esquemas vulvares se llaman algunas veces escutiformes. Estos los encontramos en Italia, Europa Central, Oriental y en España.

Las estatuillas femeninas fueron encontradas en lugares de habitación por lo que parece que manifiesta un culto del hogar de la madre protectora (Nougier, 1968: 110).

Un artículo sobre la Venus Brassempouy de E. Piette publicado en 1895 hablaba sobre este tema y estableció diferencias entre figuraciones esbeltas (asténicas) y adiposas (leptosomáticas).

Leroi-Gourhan diferencia dos grupos de representaciones femeninas, con representaciones faciales siendo estas las más antiguas y con imágenes encorvadas y de perfil las más recientes. Sobre los grabados de la pared y plaquetas de Occidente también hace diferencias. Las mujeres enteras o simples figuraciones de vulvas o pubis son las más antiguas y después se convertirán en signos abstractos. También diferencia las mujeres vistas en su totalidad, una de perfil y otra de frente y estas también se desarrollarán hacia signos abstractos.

En algunos yacimientos en Kostienki, Buret y Mal'ta se encontraron estatuillas en el suelo del hogar, probablemente que, de pie, en un nicho. Las figurillas ocupan el "Nicho de Dios", como hoy se llama al lugar de culto en las casas de Baviera (Kühn, 1971: 259).

Estas aparecieron en fosas, cabañas y abrigos.

F. Hancar se dio cuenta que en las estatuillas descubiertas en Kostienki I-I estaban en el interior de una vasta habitación, ocupando un nicho más o menos circular, al lado de un hogar, en el extremo Noreste de la cabaña.

En el yacimiento de Eliseevitchi (Ucrania) se encontró una casa hecha como con una armadura en huesos de mamuts (Delporte, 1982: 182). Al lado se descubrió un montículo con veintisiete cráneos de mamut y puestos entre ellos una estatuilla de Venus. Esta era de marfil y no tenía ni

brazos, ni pies ni cabeza. La Diosa y el mamut se vinculan con el ciclo lunar, evocado en el colmillo del mamut.

Delporte (1982: 296) habla de diferentes localizaciones de las figurillas:

- Conservadas en un lugar especial como una cista, nicho o cavidad.
- En un lugar al margen de la zona principal de ocupación.
- En algunos casos están rotas intencionalmente y tiradas a silos coincidiendo quizás con el abandono de la habitación.

No todos los autores piensan lo mismo acerca de estas representaciones. Boule, Piette, Bégouén supusieron que las figurillas femeninas eran imágenes de la fecundidad. O. Menghin las aproxima a las imágenes de la Diosa Madre conocida en el Neolítico. Saccasyn della Santa diferencia entre varias interpretaciones, una de ellas es que las figuras de antepasados magas, vestales o sacerdotisas.

E. Háncar cree que el fondo psicológico de la idea proviene del reconocimiento de la mujer que tiene una fuerza mágica. Se tiene una idea de la mujer como símbolo de la inmortalidad.

10. INTERPRETACIONES FUNDAMENTALES DE LA REPRESENTACIÓN DE LA MUJER EN EL PALEOLÍTICO

Hay diversas teorías acerca de la representación femenina en el Paleolítico, el problema viene de la poca representación de antropomorfos en el arte Paleolítico y por esta razón existe por ejemplo la teoría de la creencia zoo céntrica de estas sociedades o que la imagen de la figura humana estuviese relacionada con aspectos religiosos o culturales.

En la arqueología la imagen femenina tuvo más repercusión en los últimos años por la aparición de la arqueología y antropología de género.

Hay diferentes interpretaciones que dan bastante importancia al papel de la mujer en la vida de los pobladores del Paleolítico. Varias teorías creen que había clanes matriarcales anteriores a la riqueza y a que los hombres se hicieran con ella.

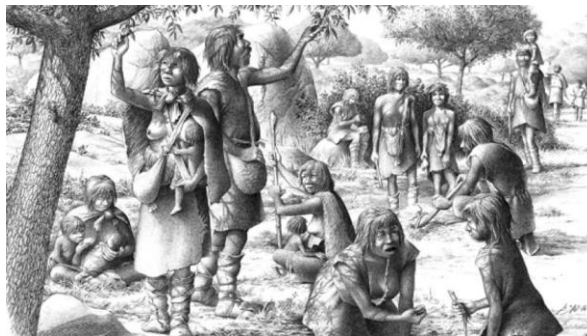


Figura 10. Lámina de la exposición "Evolución en clave de género". Universidad de Zaragoza. Cultura y Patrimonio Vicerrectorado de Cultura y Proyección Social, sf.

Hay muchas clasificaciones del arte mueble paleolítico en el siglo XX, pero la más reconocida es la de A. Leroi-Gourhan que tiene criterios principios funcionales, morfológicos y conceptuales, a partir de tres grupos: objetos para colgar y objetos religiosos, y los útiles y armas. Dependiendo las materias primas que encontraban en la naturaleza usaban estas para realizar el arte mueble, como hueso, asta, dientes, piedras entre otros materiales.

El pensamiento de A. Leroi-Gourhan era en parte sobre la dualidad masculina-femenina pero también en el concepto de unidad radical del lenguaje simbólico. Esta clasificación que realiza este autor de las figuraciones del Paleolítico superior entre los años 30.000-9.000.

- Estilo I. Se corresponde con el Auriñaciense y parte del Perigordense superior o Gravetiense. Aquí aparecen figuras sexuales realistas, sobre todo vulvas aunque de manera simbólicas. Representación de animales con un estilo tosco con el uso de la técnica de la incisión profunda.
- Estilo II. Se encuadra en la mitad del Gravetiense al primer tercio del Solutrense. Este estilo es más abundante y representa obras de arte parietal, siendo una fase de gran expansión geográfica. Vemos abundantes representaciones de estatuillas humana “Venus” y de animales de arte mueble. Aquí aparecen las primeras convenciones de curva cérvico-dorsal, perspectiva torcida y desaparecen los detalles en la parte baja de los animales.
- Estilo III. Este estilo aparece durante el Solutrense y el Magdaleniense antiguo. Continúa la línea cérvico-dorsal pero más atenuada que en el estilo anterior. Aparecen los “animales-caricatura” con modificaciones de la técnica.
- Estilo IV. Este estilo se comprende durante el Magdaleniense medio y superior. Este estilo se divide en IV antiguo y reciente, se caracteriza por la perfección en la figuración de los animales. En el Estilo IV antiguo las figuraciones que se representan animales superpuestos, en cambio, en el Estilo IV reciente tiene más figuraciones humanas, tanto escenas como figuras aisladas.

H. Delporte, realiza diferentes grupos de figuraciones humanas teniendo en cuenta su naturaleza, técnica y estilo:

-Primero tenemos las representaciones parciales del cuerpo humano, más o menos esquemático.

-Las figuraciones pintadas o grabadas formarían parte del segundo grupo, realizadas casi todas en el Magdaleniense. Estas serían los “antropomorfos”. Son figuras muy esquemáticas y con una interpretación complicada.

-En este otro grupo tenemos las figuraciones masculinas. Estas figuras las encontramos en Altamira (Cantabria).

- Y, por último, tenemos las figuraciones femeninas que aparecen tanto en el arte mueble como en el arte parietal. Pero para H. Delporte el grupo más importante son las estatuillas pequeñas de bulto redondo, Venus.

Luquet estaba a favor de la teoría animalística donde se afirma el aspecto semianimal de las imágenes es por la dedicación animalística de la temática de los artistas paleolíticos (Luquet en Ripoll, 1957).

En cambio, Ripoll cree que estas representaciones son realizadas por un fin religioso o mágico donde se intenta esconder la identidad del sujeto y así haciéndole participe de la forma animal.

11. CONCLUSIONES

Según los resultados encontrados se concluye que hay poca representación femenina durante el Paleolítico sobre todo en la Península Ibérica.

Podemos ya decir con más claridad que las imágenes femeninas y las masculinas se representan desnudas. También podemos observar que hay un mayor número de imágenes masculinas y estas además tienen bastante variedad morfológica y mejor calidad de esta.

En la Península Ibérica en el arte Paleolítico destaca la representación femenina con animales.

Estas representaciones no suelen estar en escena sino suelen ser imágenes estáticas.

Dependiendo la cronología hay variedad de imágenes femeninas. Al principio aparecen abreviaciones del sexo femenino. Después se encontrarán representaciones en perfil estilizado o antropomorfas. Todas estas imágenes tienen la cronología igual en el Paleolítico.

Pienso que al ver el número elevado de imágenes femeninas esta población quería expresar algo importante para ellos en su día a día.

Pienso que es muy difícil saber si a las mujeres las hacían voluminosas porque estaban embarazadas o porque eran ellas así físicamente.

Observando las imágenes también he visto que daban gran importancia a los glúteos y yo no sé si exactamente esto tiene que ver con estar en estado de embarazo. Si que leí que hay ciertos estudios que piensan que al estar la mujer en estado se la ensanchan las caderas y los glúteos.

En la actualidad el canon de belleza es estar delgada, pero yo estoy segura de que en ese momento no sería así y una mujer ancha significaría también que come bien y se mueve poco. Hace muchos años las mujeres gordas eran un ideal de belleza en algunas culturas. Las mujeres gordas y de piel blanca significaba que tenían comida suficiente para engordar y que además estaban blancas porque no trabajan en el campo como la plebe.

Teniendo en cuenta las diosas del panteón griego y los templos romanos dan un interés muy grande como en el Paleolítico a la mujer como una forma poderosa de influencia grande en los destinos tribales.

Como diosa, la mujer balanceo entre los artilugios que representan como gracia, musa, furia o instrumento fértil y capaz de tener hijos.

La mujer moderna su estado permanece en estado sin definir, en las religiones se mantiene como ser subyugado y en casi todas las sociedades que pueblan el planeta.

A medida que la sociedad se volviera más independiente de las tareas de cazar y recoger y el hombre se hiciese más superior físicamente se convirtió en hegemonía el sexo masculino.

También estas representaciones podrían tener un carácter sexual. Como el ejemplo que tenemos de arte mueble del magdalenense encontrado en la Cueva d'Enlène, en los Pirineos franceses, donde encontraron dos plaquetas con grabado inciso que seguramente sean con significado erótico. Una de las plaquetas hay dos personajes copulando, la hembra está en posición mahometana y con melena larga.

En definitiva, me cuesta llegar a una conclusión porque no veo suficientes datos arqueológicos ni antropológicos para afirmar definitivamente que las mujeres eran solo recolectoras y que criaban a los niños, y que no tuviesen ningún poder en la comunidad. A pesar de que se incorporó trabajos de arqueología desde los años 80 sobre el tema el resultado no es bueno acerca de ellas. Creo que estos trabajos eran influenciados por el pensamiento de la época que era bastante machista y no daría un papel importante en la sociedad a la mujer, aunque fuese así. Pienso que estos autores veían unos roles de género de una determinada manera porque en esa época eran así, con el papel del hombre superior al de la mujer. El hombre cazador, tallando, pescando, encargados de la política y la guerra. Frente al papel de la mujer que es criar a los hijos, la recolección y cocinar. Está claro que hay prejuicios con este tema.

En la actualidad los conocimientos de las mujeres del pasado han tenido un gran avance, gracias en parte a la corriente feminista que existe. En la arqueología también gracias a los avances tecnológicos y a la percepción del registro existe un progreso.

En resumen, veo una necesidad de que se siga estudiando acerca del papel de la mujer en el paleolítico, con una nueva visión de la mujer en estas sociedades y utilizando los avances tecnológicos que se tienen en la actualidad, y que este estudio no esté realizado con una base de machismo, sino que sea riguroso con la historia.

12. BIBLIOGRAFÍA

- Aethelman, G.C, 2019, “*Pinturas Rupestres. Lectura, significado e historia*”. Almuzara.
- Alcolea González, J. J., & Balbín Behrmann, R. de. ,1994. Arte paleolítico de la meseta española. *Complutum*, 5, 97. Recuperado a partir de: <https://revistas.ucm.es/index.php/CMPL/article/view/CMPL9494120097A>
- Alonso Centeno, A., 2018. La presencia femenina en el arte mueble paleolítico de la Península Ibérica. Universidad de Burgos. Cuadernos de Arte Prehistórico, ISSN-e 0719-7012, nº6, págs., 8-42. Recuperado a partir de: <http://www.cuadernosdearteprehistorico.com/gallery/1%20oficial%20num%206%20juldic%202018%20cuad.pdf>
- Álvarez-Fernández, Esteban y Jordá Pardo, Jesús F. (eds),2018, “*El poblamiento prehistórico en el Valle del Sella*”. Editores Asociación cultural amigos de Ribadesella.
- Angulo, J. y García, M., 2005, “*Sexo en piedra: Sexualidad, reproducción y erotismo en época paleolítica*”, Luzán 5. S.A. de Ediciones, Madrid.
- Ayarzagüena, Mariano; Fano, Miguel Ángel; García Sánchez, Eduardo; Jordá Pardo, Jesús F.; Mas, Martí; Menéndez Fernández, Mario; Mingo Álvarez, Alberto; Quesada López, José Manuel; Rosas González, Antonio, 2012, “*Prehistoria antigua de la Península Ibérica*”. UNED.
- Bahn, Paul G., Vertut, J., 1988, “*Journey Through the Ice Age*”, University of California Press, Los Angeles. Fecha de acceso: 8 de diciembre de 2020. Disponible en: http://books.google.es/books?id=MvAgeiw5CCQC&pg=PA220&lpg=PA220&dq=Bahn,+Paul+1988&source=bl&ots=_W2uOhngyG&sig=joCa2pxG_Qfvs8kAYzgO0gw8Tec&hl=es&sa=X&ei=siYUVIuwLMHpaPr6gLAC&ved=0CCsQ6AEwADgK#v=onepage&q=Bahn%2C%20Paul%201988&f=false
- Carbonell, Eudald, 2011, “*Homínidos. Las primeras ocupaciones de los continentes*” Ariel.
- Corchón Rodríguez, M^a Soledad, 1990. “*Iconografía de las representaciones antropomorfas paleolíticas. A propósito de la «Venus» Magdaleniense de las Caldas (Asturias)*”. *Revistas de prehistoria y arqueología*. N.º 43. Págs. 17-37. Recuperado a partir de: <https://revistas.usal.es/index.php/0514-7336/article/view/1914/1970>
- Delporte, H., 1979, “*La imagen de la mujer en el arte prehistórico*”, Editorial Istmo, Madrid.
- Fernández Vega, Ana María; Hernando Grande, Amparo; Jordá Pardo, Jesús F.; Maíllo Fernández, José Manuel; Muñoz Ibáñez, Francisco Javier; Quesada López, José Manuel; Ripoll López, Sergio, 2014, “*La Prehistoria y su metodología*”. Editorial Universitaria Ramón Areces.
- Hachuel, E., Sanahuja Yll, M.^a Encarna,1996, La diferencia sexual y su expresión simbólica en algunos grupos arqueológicos del Paleolítico Superior, DUODA Revista d'Estudis Feministes, núm. 1 1-pp.61-76. Recuperado a partir de: <https://www.raco.cat/index.php/DUODA/article/view/62025/90528>
- Jordá Cerda, F., 1983, “*El mamut en el arte paleolítico peninsular y la hierogamia de Los Casares*”. En Homenaje al Prof. Martín Almagro Basch I, Ministerio de Cultura, 256-272. Disponible en Dialnet.
- Jordá Pardo, Jesús F.; Maíllo Fernández, José Manuel; Muñoz Ibáñez, Francisco Javier; Quesada López, José Manuel; Ripoll López, Sergio; Roberto Bárcena, Joaquín, 2014, “*Prehistoria I. Las primeras etapas de la humanidad*”. Editorial Universitaria Ramón Areces.
- Lacalle Rodríguez, R., 2019, “*Los Símbolos de la Prehistoria. Mitos y creencias del Paleolítico Superior y del Megalitismo europeo*”. Almuzara.
- Leroi Gourhan, A.,1983, “*Les entités imaginaires. Equisse d'une recherche sur les monstres parietaux paléolithiques*”. Homenaje al Prof. M. Almagro, Madrid.
- Leroi-Gourhan, A., 1983, “*Los primeros artistas de Europa*”. Encuentro Ediciones. Col. Las Huellas del hombre, Madrid.
- Leroi Gourhan, A., 1984, “*Símbolos, artes y creencias de la Prehistoria*”, Madrid.

-Lillo Bernabeu, M., 2014, “*La imagen de la mujer en el arte prehistórico del arco mediterráneo de la Península Ibérica*”. Tesis doctoral. Universidad de Alicante. Recuperado a partir de: <https://dialnet.unirioja.es/servlet/tesis?codigo=59818>

-Menéndez Fernández, M., 2013, “*Prehistoria reciente de la Península Ibérica*” UNED.

-Olaria de Gusi, C., 1993. La imagen femenina del paleolítico, 15.000 años de historia: mujer, madre y diosa. *Asparkia Investigació Feminista*, 2, 15-25. Recuperado a partir de: <https://www.e-revistas.uji.es/index.php/asparkia/article/view/1104/1001>

-Olaria de Gusi, C., 1996. El arte y la mujer en la prehistoria. *Asparkia. Investigació Feminista*, 6, 77-94. Recuperado a partir de: <http://www.e-revistas.uji.es/index.php/asparkia/article/view/1011>

-Ripoll, E., 1958, “*Las representaciones antropomorfas en el arte paleolítico español*”. Ampurias 19-20. Recuperado a partir de: <https://www.raco.cat/index.php/Empuries/article/view/101508/167345>

WEBGRAFÍA

- Centro de Arte Rupestre Tito Bustillo, sf. Entradas con la etiqueta Camarín de las vulvas. (Fecha de acceso: 20/02/2021) <<<http://www.centrotitobustillo.com/2/la-cueva/23/el-arte-rupestre-de-la-cueva-de-tito-bustillo/16/camarn-de-las-vulvas.html>>>

-Cuevas Prehistóricas de Cantabria. Cueva de Chufín. Consejería de Educación, Cultura y Deporte. Gobierno de Cantabria. (Fecha de acceso: 11/12/2020). <<<https://cuevas.culturadecantabria.com/chufin/>>>

- “*Consideraciones sobre los signos en el arte prehistórico de las cuevas de la región de Cantabria*”. Autor: Benito Madariaga de la Campa. (Fecha de acceso: 10/01/2021) <<https://centrodeestudiosmontaneses.com/wp-content/uploads/DOC_CEM/BIBLIOTECA/EDICION_CEM/BMADARIAGA/signos-arte-prehistorico_2014.pdf>>

-Ekainberri, sf. Entrada con la etiqueta Roc-aux-sorciers el templo de la escultura paleolítica. (Fecha de acceso: 3/02/2021). << <https://www.ekainberri.eus/2017/12/15/roc-aux-sorciers-el-templo-de-la-escultura-paleolitica/> >>

-History ,sf. Entrada con la etiqueta La Dama de la capucha: misteriosa escultura de 20 mil años de antigüedad. (Fecha de acceso: 20/12/2020). << <https://latam.historyplay.tv/noticias/la-dama-de-la-capucha-misteriosa-escultura-de-20-mil-anos-de-antigüedad> >>

-Historia y arqueología. Entrada con la etiqueta La Venus de Willendorf sigue siendo enigma 100 años después de su descubrimiento. (Entrada de acceso: 20/12/2021). <<<http://www.historiayarqueologia.com/2008/03/la-venus-de-willendorf-sigue-siendo.html>>>

- La Salle, sf. Entrada con la etiqueta arte prehistoria. (Fecha de acceso: 10/02/2021). <http://www.lasalle.es/santanderapuntos/arte/prehistoria/franco_%20cantabrica/el_pindal_panel_central.htm>>

-Museo de Prehistoria de Valencia. “*Las mujeres en la Prehistoria*”. (Fecha de acceso: 15/12/2020) <<http://www.museuprehistoriavalencia.es/web_mupreva_dedalo/publicaciones/306/va>>

- Quispe, A., 2013, La cueva de los Casares: rituales de vida. Analicemos historia. (Fecha de acceso: 14/02/2021) <<http://annalicesomoshist8ria.blogspot.com.es/2013/08/la-cueva-de-los-casares-rituales-de-vida.html>>>

-Reconstruccionismo Celta. La Venus de Tan-Tan, la Venus más antigua. (Fecha de acceso: 21/01/2021). <<<https://reconstruccioncelta.wordpress.com/2009/03/12/la-venus-de-tan-tan-la-venus-mas-antigua/>>>

-Universidad de Zaragoza. Cultura y Patrimonio Vicerrectorado de Cultura y Proyección Social. Entrada con etiqueta Exposición “Evolución en clave de género”. (Fecha de acceso: 25/02/2021). <<<https://cultura.unizar.es/actividades/exposicion-evolucion-en-clave-de-genero>>>

-Venus de Dolní Věstonice. En Wikipedia. (Fecha de acceso: 28/01/2021). << https://es.wikipedia.org/wiki/Venus_de_Doln%C3%AD_V%C4%B5tonice >>



**DECLARACIÓN JURADA DE AUTORÍA DEL TRABAJO CIENTÍFICO PARA
LA DEFENSA DEL TRABAJO FIN DE GRADO**

Fecha:
08/04/2021

Quien suscribe:

Autor: SARA INÉS CODINA SANZ

DNI: 71166295V

Hace constar que es autor(a) del trabajo:

Título completo del trabajo:

LA MUJER EN EL PALEOLÍTICO

En tal sentido, manifiesto la originalidad de la conceptualización del trabajo, interpretación de datos y la elaboración de las conclusiones, dejando establecido que aquellos aportes intelectuales de otros autores se han referenciado debidamente en el texto de dicho trabajo.

DECLARACIÓN:

- Garantizo que el trabajo que remito es un documento original y no ha sido publicado, total ni parcialmente, en ningún medio (revista, libro, etc.).
- Certifico que he contribuido directamente al contenido intelectual de este manuscrito, a la génesis y análisis de sus datos, por lo cual estoy en condiciones de hacerme públicamente responsable de él.
- No he incurrido en fraude científico, plagio o vicios de autoría. En caso contrario, aceptaré las medidas disciplinarias sancionadoras que correspondan.

Firmado: